

OpenScape Business nowości 2021

Maj 2021

1

OpenScape Business **V3R1**

OpenScape Business V3R1

Nowe funkcje i usprawnienia:

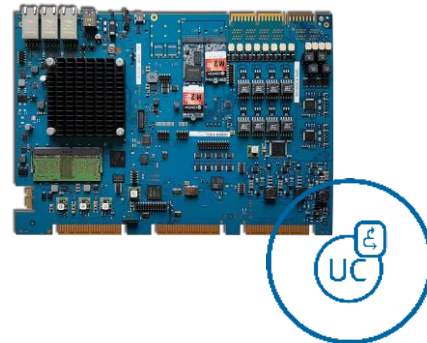
1. Implementacja TSL 1.2
2. Sygnalizacja MWI na aparatach CP100
3. myPortal for Desktop i myPortal@work oferują wsparcie dla MacOS BigSur 11.0
4. Wsparcie dla pracy w różnych scenariuszach konfiguracyjnych dla myPortal@work
5. OpenScape Desk Phone CP700 i CP700X SIP oraz HFA
6. OCCMA/OCCMB dla systemów OpenScape Business X3 oraz X5



OpenScape Business V3R1

Nowe płyty główne do X3 oraz X5:

- Dwa warianty Basic oraz Advanced
- Peryferia takie same jak w przypadku OCCLA
- Pełne możliwości UC Suite (Contact Center) tylko dla wersji Advanced
- Do 50 użytkowników UC Suite w wariancie Basic (bez Contact Center)
- 120 kanałów do operatora ITSP



**Z uwagi na braki elementów na rynku półprzewodników premiera
OCCMA/B jest opóźniona**

OpenScape Business V3R1

OCCMA i OCCMB w liczbach:

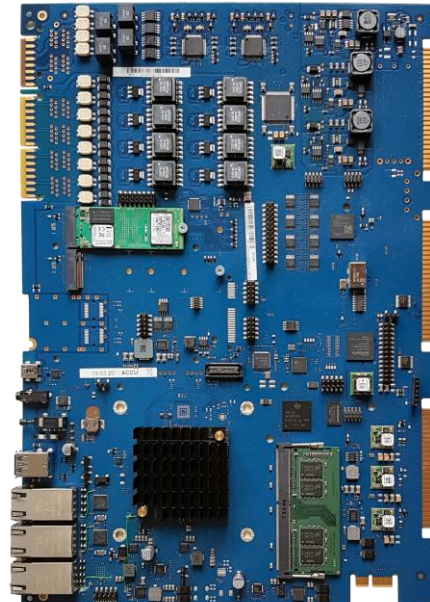
- Dwurdzeniowy Intel Atom C300 w wariacie Basic
- Cztery rdzenie w wersji Advanced
- **2GB** DDR4 w Basic
- **4GB** DDR4 w Advanced
- M.2 SATA SSD oraz dysk NVMe SSD na potrzeby UC Suite

“Advanced” OCCMA/R



Wysoka wydajność i UC w pełnym wydaniu

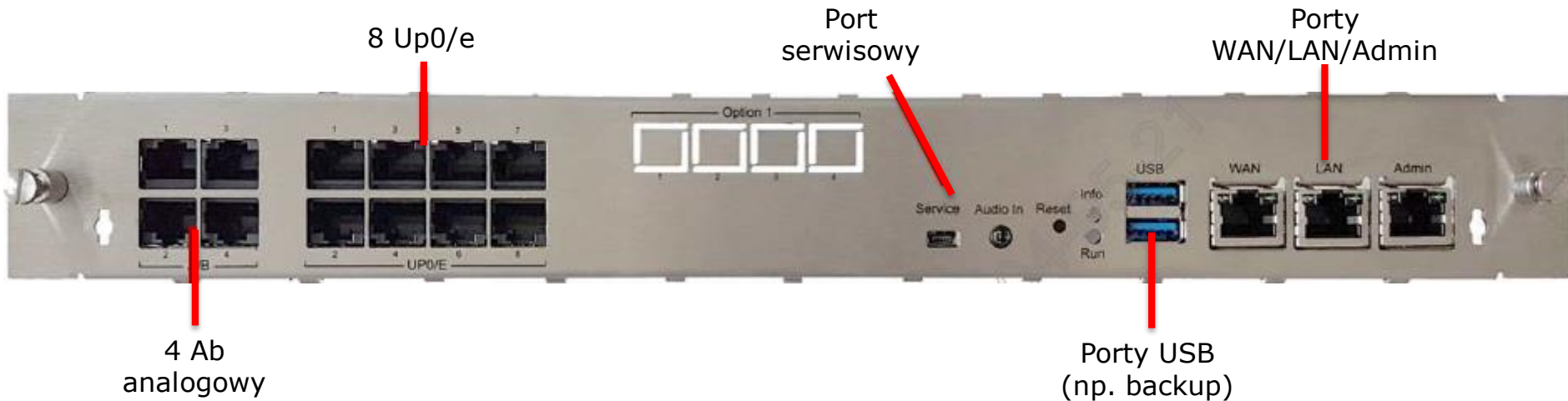
“Basic” OCCMB/R



Kliencie nastawieni na Głos, prostsze instalacje

OpenScape Business V3R1

Przegląd portów na płycie czołowej OCCMA/OCCMB



Brak portów ISDN BRI/BRA

OpenScape Business V3R1

Nowe moduły DSP: OCCB L i OCCB H

- Funkcjonalnie takie same jak moduły OCCB1 i OCCB3
- Działają ze starymi i nowymi wersjami płyt głównych
- Wymagana wersja V3



OCCB L 40 kanałów DSP

OCCB H 120 kanałów DSP

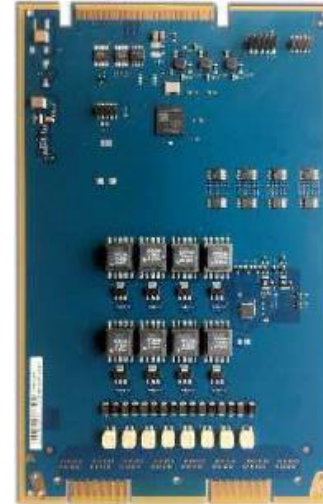


Dostępne na początku lipca 2021

OpenScape Business V3R1

Nowe karty SLU8N i SLU8NR:

- Oparte o technologię FPGA
- Nowy hardware ID
- Kompatybilne z klasycznymi i nowymi płytami głównymi
- Wymagana wersja V3 oprogramowania



Dostępne w późniejszym terminie

OpenScape Business V3R1

Uwaga!

Przed przystąpieniem do instalacji nowego systemu OpenScape Business X8 z płytą OCCLA zalecamy wypalenie na dysku M.2 SATA SSD oprogramowania V3R1.



Używany adapter musi obsługiwać dyski M.2 z kluczem M i B!

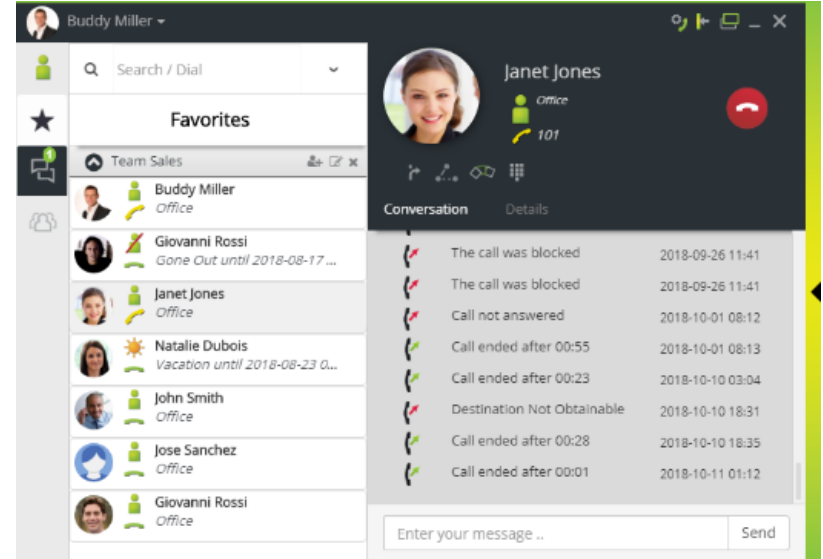
2

Praca hybrydowa
home/office

Praca hybrydowa home/office

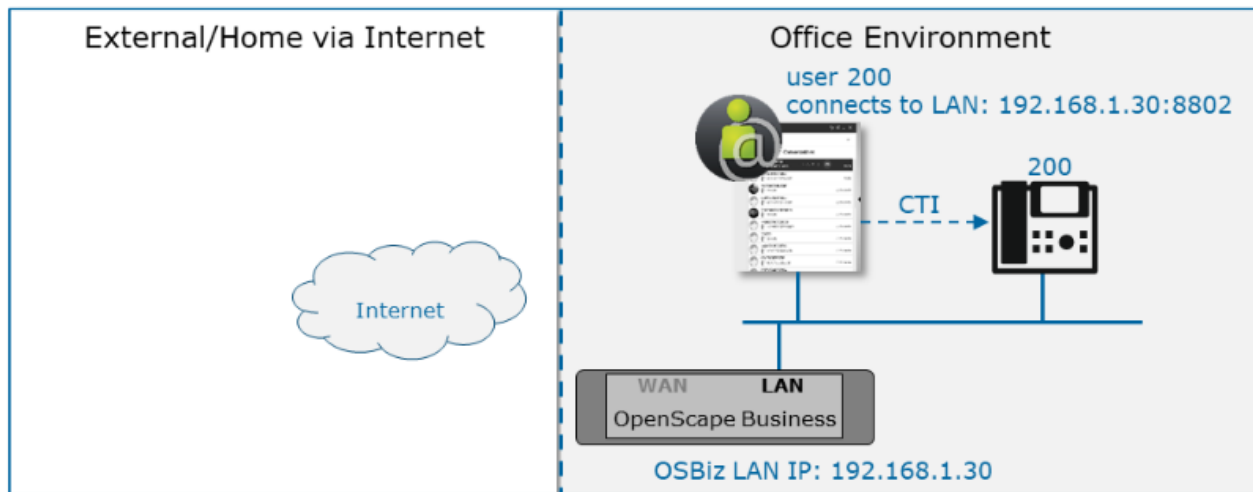
W oparciu o myPortal@work możemy stworzyć kilka scenariuszy konfiguracji, które ułatwią pracę w trybie hybrydowym.

- Lokalnie LAN
- Zdalnie VPN
- Zdalnie Public IP
- Jedno urządzenie
- Dwa urządzenia
- Tryb hybrydowy (dom i biuro)



Praca hybrydowa home/office

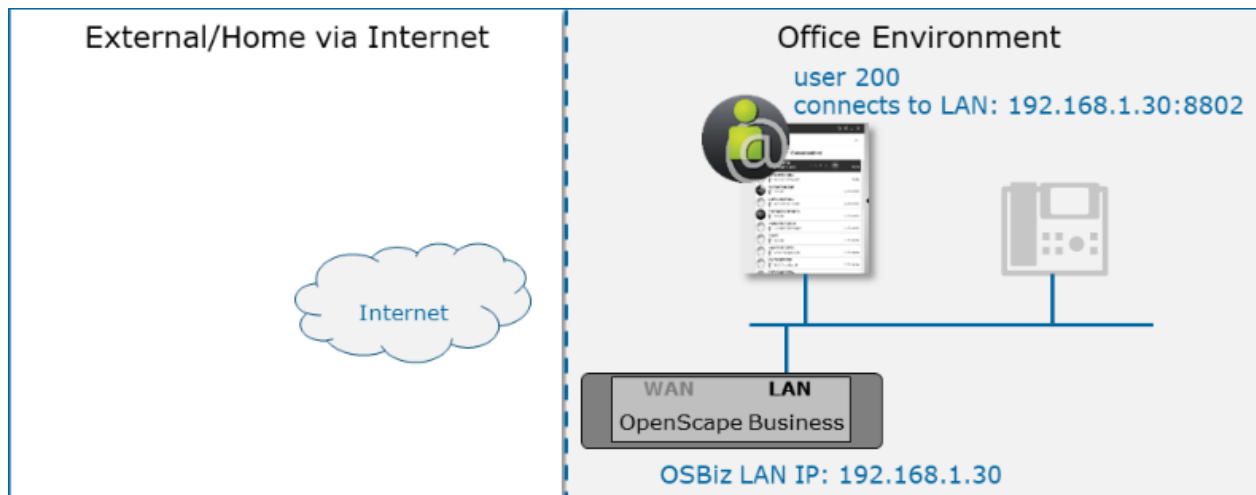
Praca lokalna LAN. Klient UC i CTI.



Wymagana licencja: UC User lub Groupware User i IP User dla aparatu stacjonarnego
Login za pomocą numeru własnego (nr 200 zgodnie z powyższym przykładem)
Wykorzystywany IP oraz port: lokalny IP:8802

Praca hybrydowa home/office

Praca lokalna LAN. Klient UC i klient VoIP.



Wymagana licencja: IP user i UC User lub Groupware User

Login za pomocą numeru własnego (nr 200 zgodnie z powyższym przykładem)

Wykorzystywany IP oraz port: lokalny IP:8802

Wymagane zaznaczenie opcji *Enable VoIP* w aplikacji

Praca hybrydowa home/office

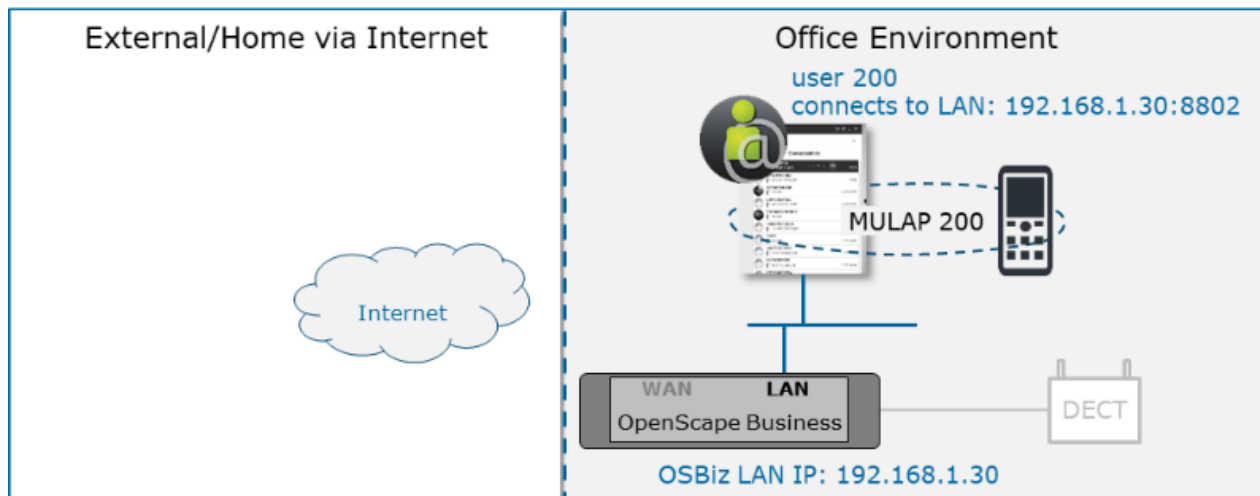
Praca lokalna LAN. Klient UC i klient VoIP. Dwa urządzenia. Grupa MULAP.

Wymagana licencja: IP User i UC User lub Groupware User. Dla drugiego urządzenia np.: TDM User gdy jest to słuchawka DECT

Login za pomocą numeru grupy MULAP

Wykorzystywany IP oraz port: lokalny IP:8802

Wymagane zaznaczenie opcji *Enable VoIP* w aplikacji



Praca hybrydowa home/office

Praca zdalna VPN. Klient UC i klient VoIP.

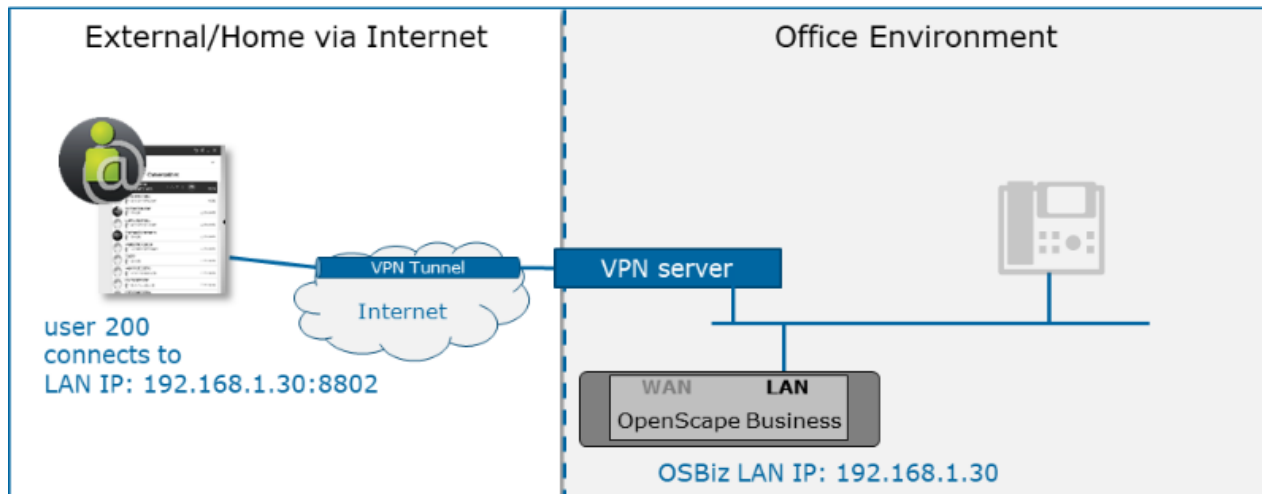
Wymagana licencja: IP user i UC User lub Groupware User

Login za pomocą numeru

Wykorzystywany IP oraz port:
lokalny IP:8802

Wymagane zaznaczenie opcji
Enable VoIP w aplikacji

Łączność z serwerem STUN jest wymagana. Check ICE status w ustawieniach aplikacji



Praca hybrydowa home/office

Praca zdalna Public IP. Klient UC i klient VoIP.

Wymagana licencja: IP user i UC User lub Groupware User

Login za pomocą numeru

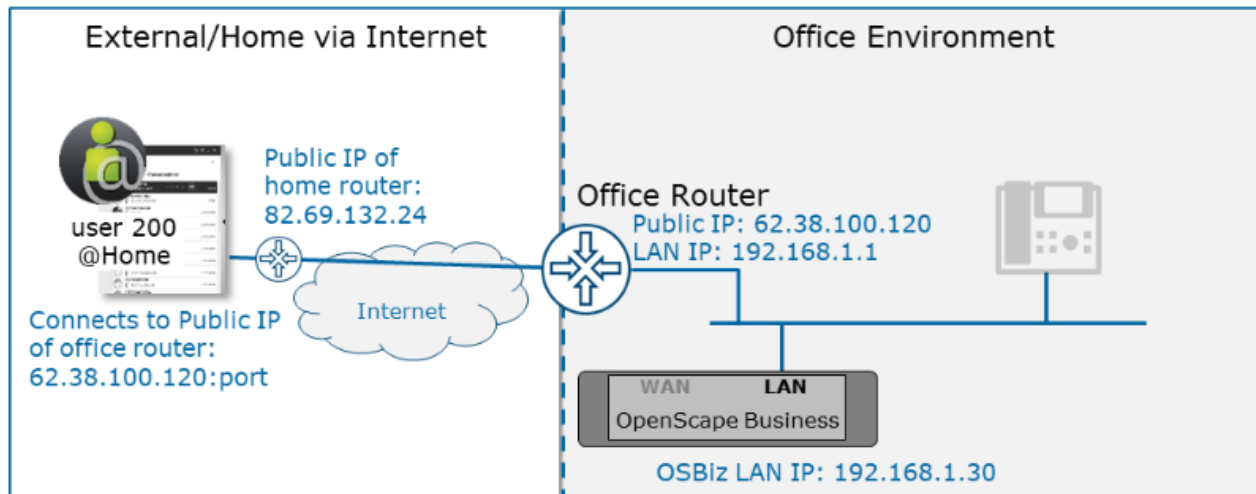
Wykorzystywany IP oraz port:

Publiczny IP:port podany przez administratora

Wymagane zaznaczenie opcji *Enable VoIP* w aplikacji

Łączność z serwerem STUN jest wymagana. Check ICE status w ustawieniach aplikacji

Flaga SBC dostępna w ustawieniach abonenta nie jest wymagana. Jest potrzeba w przypadku aparaty, np.: CP400



Nie należy używać portu WAN. Użycie prowadzi do problemów z pakietami głosowymi

Praca hybrydowa home/office

Praca zdalna VPN i lokalna LAN. Klient UC i klient VoIP.

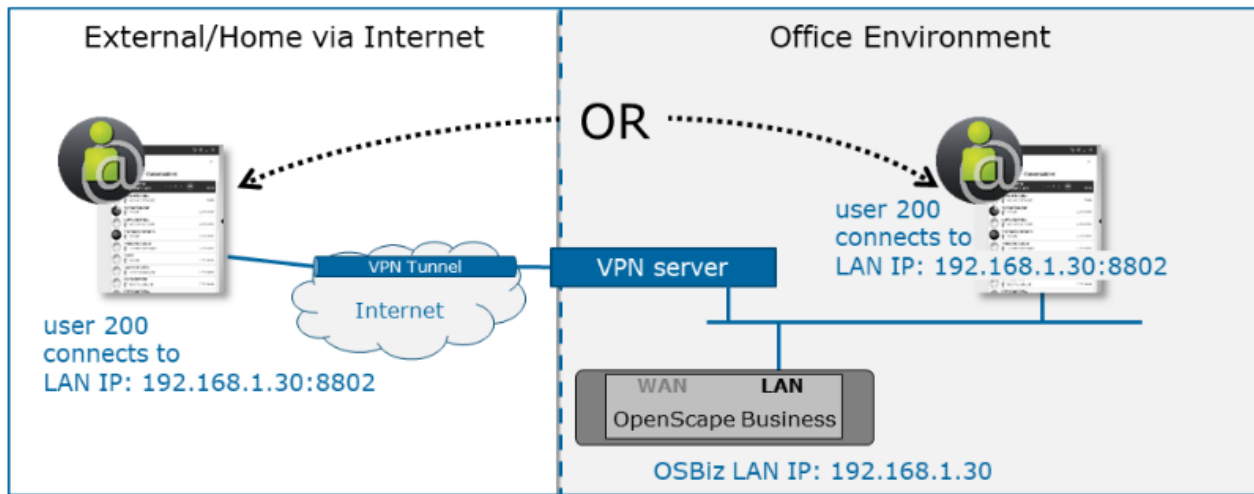
Wymagana licencja: IP user i UC User lub Groupware User

Login za pomocą numeru

Wykorzystywany IP oraz port: lokalny IP:8802

Wymagane zaznaczenie opcji *Enable VoIP* w aplikacji

Łączność z serwerem STUN jest wymagana. Check ICE status w ustawieniach aplikacji



Praca hybrydowa home/office

Praca zdalna Public IP i lokalna LAN. Klient UC i klient VoIP.

Wymagana licencja: IP user i UC User lub Groupware User

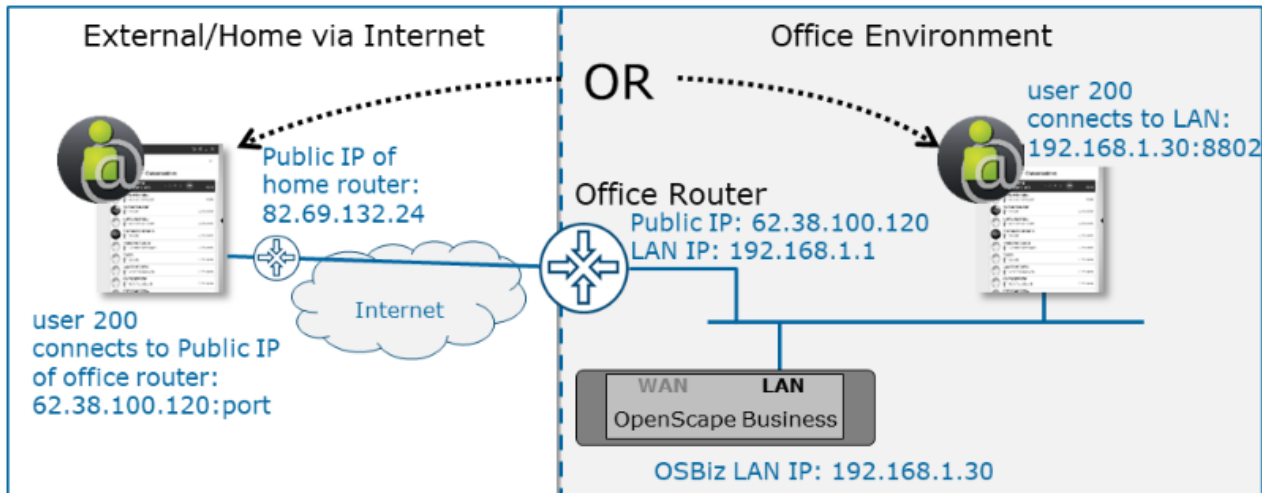
Login za pomocą numeru

Wykorzystywany IP oraz port: lokalny IP:8802 / Publiczny IP:port podany przez administratora

Wymagane zaznaczenie opcji *Enable VoIP* w aplikacji

Łączność z serwerem STUN jest wymagana. Check ICE status w ustawieniach aplikacji

Flaga SBC dostępna w ustawieniach abonenta nie jest wymagana. Jest potrzeba w przypadku aparatu, np.: CP400



W danym momencie nr 200 powinien być zalogowany tylko w jednym miejscu. Dom lub biuro

Praca hybrydowa home/office

Praca lokalna LAN. Aplikacja lub aparat. Deskshare.

Wymagana licencja: Deskshare
User i UC User lub Groupware User

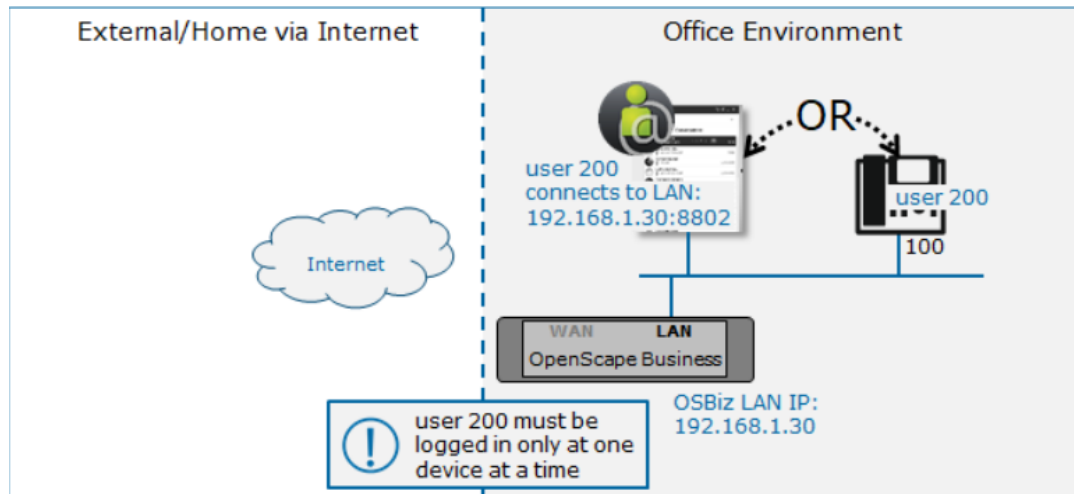
Login za pomocą numeru

Wykorzystywany IP oraz port:
lokalny IP:8802

Wymagane zaznaczenie opcji
Enable VoIP w aplikacji

Aparat zalogowany na
nieużywany nr 100. Logowanie
na nr 200 poprzez *9419.

Automatyczne wylogowanie po
uruchomieniu aplikacji
myportal@work. Powrót do aparatu
wymaga wylogowania się z aplikacji.



W danym momencie nr 200 powinien być zalogowany tylko na jednym urządzeniu

Praca hybrydowa home/office

Praca zdalna VPN i lokalna LAN. Aplikacja lub aparat. Deskshare.

Wymagana licencja: Deskshare
User i UC User lub Groupware User

Login za pomocą numeru

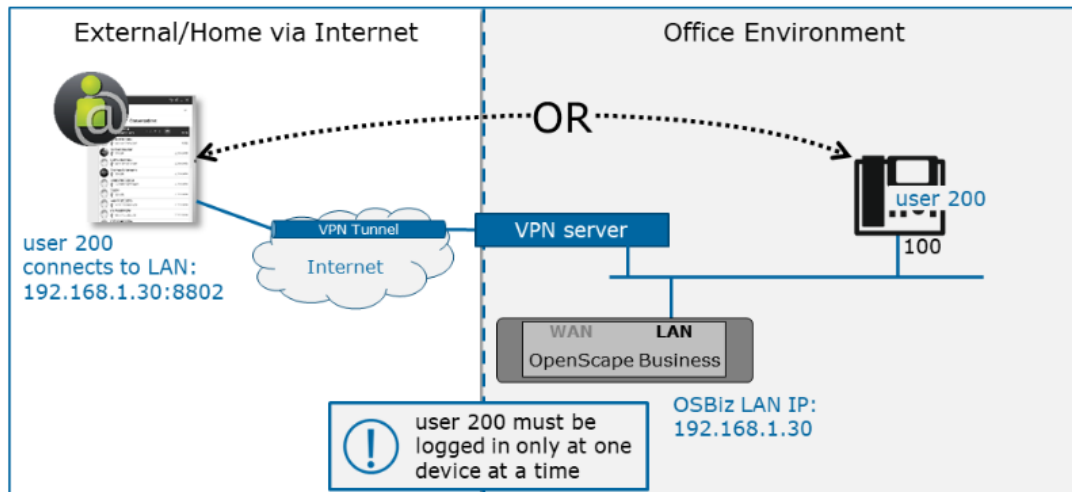
Wykorzystywany IP oraz port:
lokalny IP:8802

Wymagane zaznaczenie opcji
Enable VoIP w aplikacji

Aparat zalogowany na
nieużywany nr 100. Logowanie
na nr 200 poprzez *9419.

Automatyczne wylogowanie po
uruchomieniu aplikacji
myportal@work. Powrót do aparatu
wymaga wylogowania się z aplikacji.

Wymagany STUN serwer.



W danym momencie nr 200 powinien być zalogowany tylko na jednym urządzeniu

Praca hybrydowa home/office

Praca zdalna Public IP i lokalna LAN. Aplikacja lub aparat. Deskshare.

Wymagana licencja: Deskshare User i UC User lub Groupware User

Login za pomocą numeru

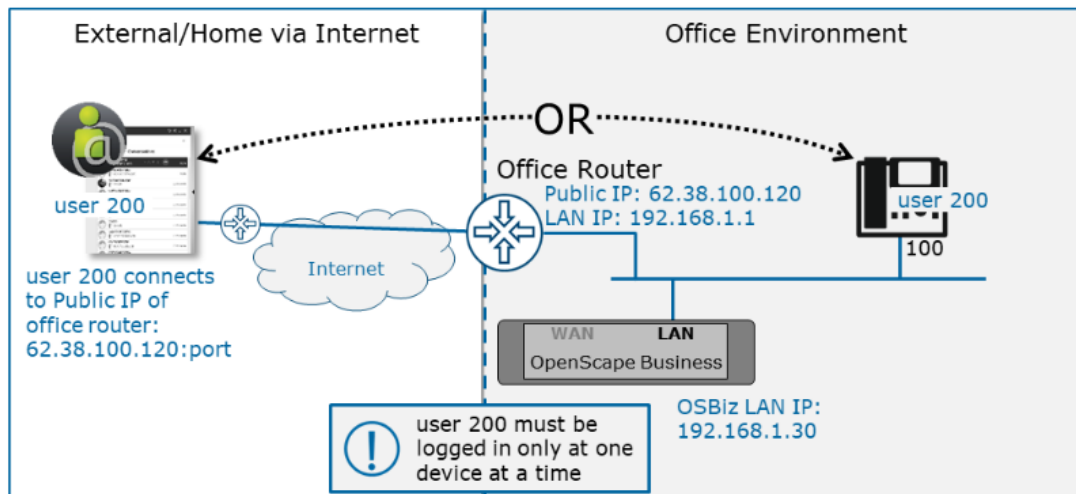
Wykorzystywany IP oraz port:

Publiczny IP:port podany przez administratora

Wymagane zaznaczenie opcji Enable VoIP w aplikacji

Aparat zalogowany na nieużywany nr 100. Logowanie na nr 200 poprzez *9419. Automatyczne wylogowanie po uruchomieniu aplikacji myportal@work. Powrót do aparatu wymaga wylogowania się z aplikacji.

Wymagany STUN serwer.

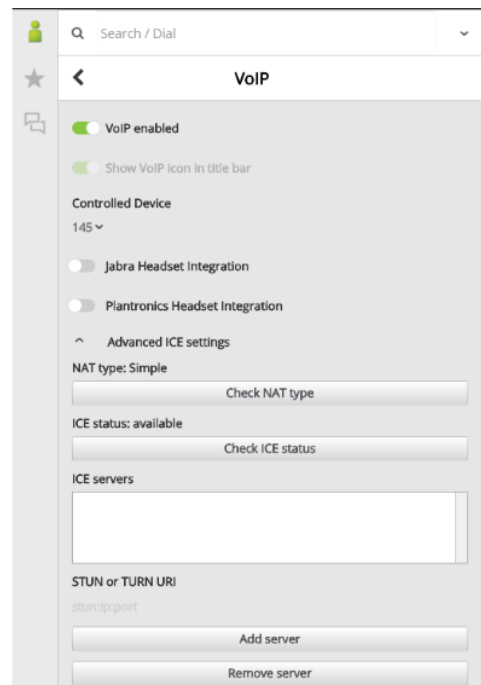


W danym momencie nr 200 powinien być zalogowany tylko na jednym urządzeniu

Praca hybrydowa home/office

Szczegółowe informacja oraz wymagania dotyczące portów, routerów, przyjętych scenariuszy dostępne na Unify Wiki:

[Atos Unify Wiki myPortal@work scenarios](#)



3

OpenScape DECT Phone
S6/S6e/SL6/R6

OpenScape DECT Phone S6/S6e/SL6/R6

Nowe słuchawki bezprzewodowe DECT:

- L30250-F600-C510 OpenScape DECT Phone S6
- L30250-F600-C533 OpenScape DECT Phone S6 Entry
- L30250-F600-C518 OpenScape DECT Phone SL6

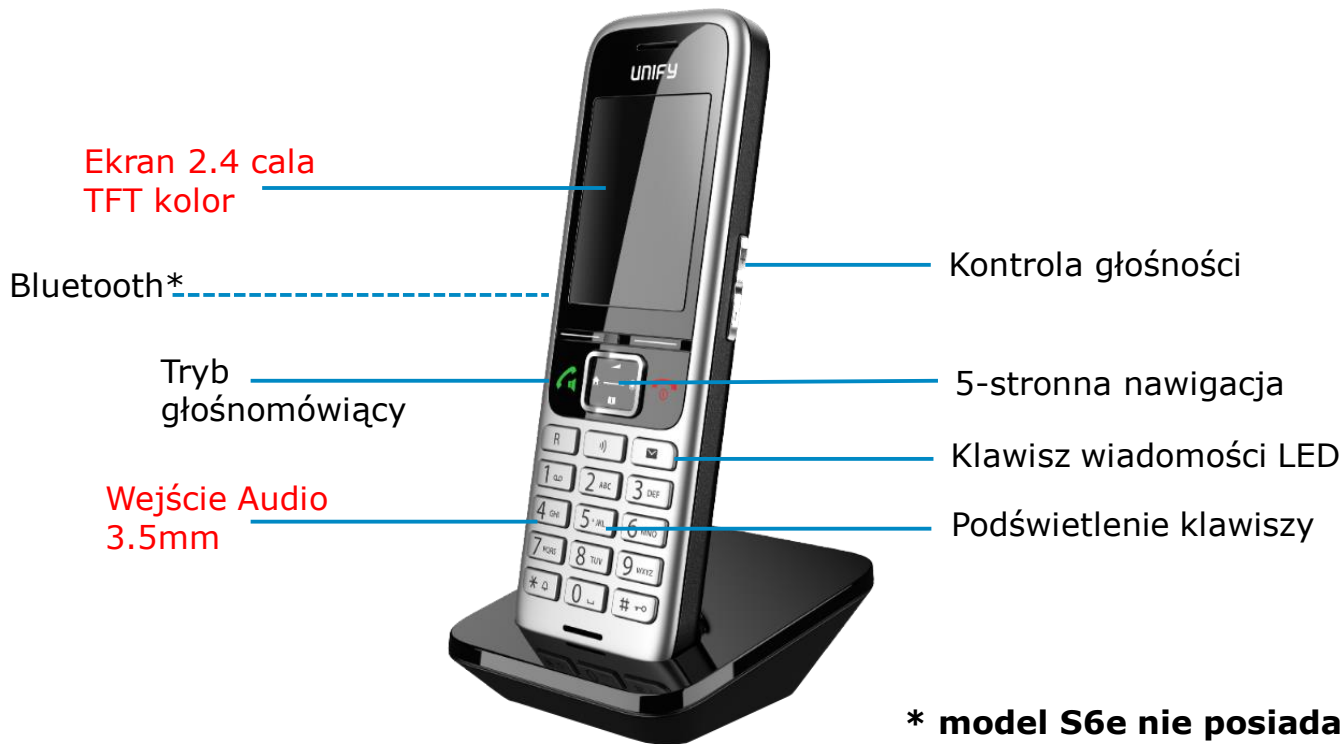


OpenScape DECT Phone SL6



OpenScape DECT Phone S6

OpenScape DECT Phone S6



OpenScape DECT Phone S6

Porównanie z S5

Kategoria	Element/Funkcja	S5	S6
Ogólna	Taki sam zestaw funkcji telefonicznych	→	✓
Hardware	Wyświetlacz	1,8"	2,4"
Hardware	Bluetooth	2.1	4.2
Hardware	Port/Wejście Audio	2,5mm	3,5mm
Hardware	Klasa odporności	IP20	IP40
Hardware	Specjalny klawisz funkcyjny np.: bezpośrednie wybieranie lub alarm	-	✓
Hardware	Bardziej wytrzymały klips na pasek	-	✓
Software	Software update over the air (SUATA)	-	✓
Software	Tryb hotelowy	-	✓
Software	Automatyczny wybór częstotliwości DECT	-	✓
Software	Messaging, Alarm, funkcje lokalizacji	-	✓
Software	Enkrypcja DECT DSAA2	-	✓

OpenScape DECT Phone SL6



OpenScape DECT Phone SL6

Porównanie z SL5

Kategoria	Element/Funkcja	SL5	SL6
Ogólna	Taki sam zestaw funkcji telefonicznych	→	✓
Hardware	Bluetooth	2.1	4.2
Hardware	Port/Wejście Audio	2,5mm	3,5mm
Software	Software update over the air (SUATA)	-	✓
Software	Tryb hotelowy	-	✓
Software	Automatyczny wybór częstotliwości DECT	-	✓
Software	Messaging, Alarm, funkcje lokalizacji	-	✓
Software	Enkrypcja DECT DSAA2	-	✓

OpenScape DECT Phone R6



OpenScape DECT Phone R6

Porównanie z Gigaset R650

Kategoria	Element/Funkcja	R650	R6
Ogólna	Taki sam zestaw funkcji telefonicznych	→	✓
Hardware	Wyświetlacz	1,8"	2,4"
Hardware	Bluetooth	2.1	4.2
Hardware	Port/Wejście Audio	2,5mm	3,5mm
Hardware	Klasa odporności	IP65	IP65
Hardware	Specjalny klawisz funkcyjny np.: bezpośrednie wybieranie lub alarm	-	✓
Hardware	Funkcja latarki z sygnalizacją połączenia	✓	✓
Hardware	Bardziej wytrzymały klips na pasek	-	✓
Software	Software update over the air (SUATA)	-	✓
Software	Tryb hotelowy	-	✓
Software	Automatyczny wybór częstotliwości DECT	-	✓
Software	Messaging, Alarm, funkcje lokalizacji	-	✓
Software	Enkrypcja DECT DSAA2	-	✓



OpenScape Desk Phone
CP700X

OpenScape Desk Phone CP700X



OpenScape Desk Phone CP700X



PoE Class 3

Obsługa do 4 przystawek KP600
do 48 dodatkowych klawiszy programowalnych LED